

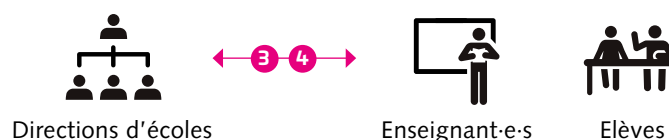
La santé renforce l'éducation*

Les enfants et les jeunes passent une grande partie de leur journée à l'école durant l'année scolaire, c'est pourquoi l'école joue un rôle important comme lieu d'apprentissage et de vie. Cet argumentaire montre comment la santé, le bien-être, la motivation et le succès scolaire des élèves sont liés à l'enseignement, au climat scolaire et à la santé des enseignants et enseignantes ainsi que des directeurs et directrices des écoles.



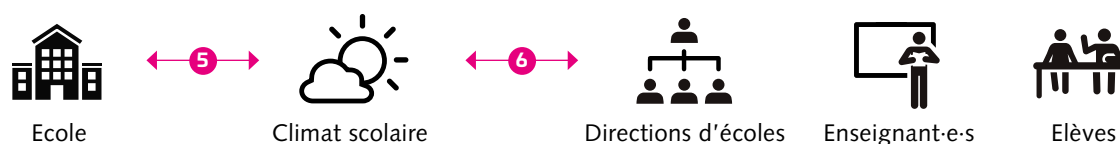
« La santé, le bien-être et les compétences des enseignant-e-s sont importants pour un enseignement de qualité »

« Un bon enseignement soutient la santé, le bien-être et le succès de la formation des élèves »



« Les directrices et directeurs d'écoles influencent la santé, le bien-être et la performance des enseignant-e-s et des élèves grâce à leur leadership et leur gestion de la santé »

« Une direction motivée et en bonne santé est plus à même d'assurer la gestion et le développement d'un établissement scolaire »



« Les écoles promotrices de santé contribuent à un bon climat scolaire et ont un impact positif sur la santé et le bien-être de tous les acteurs de l'école »

« Un climat scolaire positif crée un environnement d'apprentissage favorable et soutient la santé et le bien-être de toutes les personnes concernées »

* La relation est valable à l'inverse aussi : le niveau de formation et les revenus influencent aussi les comportements liés à la santé. Les personnes ayant un faible niveau d'éducation et de revenu ont un risque accru de maladies non transmissibles (Égalité des chances et santé, Chiffres et données pour la Suisse, Office fédéral de la santé publique, janvier 2018). Dans ce document, l'accent est mis sur « la santé renforce l'éducation ».

1

« La santé, le bien-être et les compétences des enseignant-e-s sont importants pour un enseignement de qualité »

Plusieurs études montrent un lien entre le bien-être de l'enseignant-e et la qualité de l'enseignement. La fatigue émotionnelle a un impact négatif sur la qualité des cours, sur la performance des élèves, la satisfaction à l'école et le soutien perçu par les élèves.¹

Le soutien, l'engagement et l'enthousiasme des enseignant-e-s favorisent le plaisir d'apprendre, la réussite scolaire, le bien-être et la santé des élèves.²

Un bon climat de classe est favorisé lorsque les enseignant-e-s dégagent de la confiance et de l'empathie et ont la capacité d'établir des relations sociales positives.³

Le soutien social, les liens, la confiance, la proximité et la sensibilité, la compréhension de ses propres émotions et de celles des élèves sont des facteurs clés de la qualité de la relation entre enseignant-e-s et apprenant-e-s.⁴

Si les enseignant-e-s se sentent à l'aise et sont satisfait-e-s du climat général à l'école, elles et ils sont plus enclins à aider les élèves ayant des difficultés psychiques.⁵

2

« Un bon enseignement soutient la santé, le bien-être et le succès de la formation des élèves »

La clarté de l'enseignement, un rythme d'enseignement raisonnable et une bonne relation entre l'enseignant-e et les élèves ont un effet positif sur le bien-être¹ le bien-être de l'élève et la réussite de son apprentissage².

Les émotions positives en classe favorisent le plaisir d'apprendre, la réussite scolaire, le bien-être et la santé des élèves.³

Un enseignement de haute qualité et un environnement d'apprentissage qui prévient l'intimidation/le mobbing et le surmenage des élèves ont un impact positif sur la santé mentale des élèves.⁴

La base du bien-être en classe est un climat positif et de confiance qui se manifeste lorsque les élèves peuvent s'impliquer dans la démarche pédagogique et faire l'expérience de la bonne volonté et de l'attention de l'enseignant-e.⁵

Le soutien du corps enseignant est essentiel à la satisfaction scolaire et au bien-être des élèves.⁶

3

« Les directrices et directeurs d'écoles influencent la santé, le bien-être et la performance des enseignant-e-s et des élèves grâce à leur leadership et leur gestion de la santé »

Le style de leadership de la direction de l'école influence la satisfaction au travail, l'engagement et le bien-être des enseignant-e-s¹. Des études montrent qu'un style de leadership « transformationnel » (par exemple participation, soutien individuel et renforcement des collaborateurs, communication et équité, perspectives et objectifs communs) a un effet positif sur la santé des enseignant-e-s.²

Les responsables d'établissement peuvent avoir un impact positif sur la santé de tous les acteurs qui participent à l'école en introduisant les principes de la gestion de la santé au travail.

Le constat que le leadership est important pour le bien-être et la santé des employé-e-s les conduit à s'investir davantage.³

Les bonnes relations sont également d'une grande importance pour la santé, la gestion efficace du stress et la motivation des enseignant-e-s. Le poids lié à une surcharge de travail ou aux mauvaises relations interpersonnelles aux niveaux des élèves, du corps enseignant et de la direction de l'école peuvent être amplifiées par un vécu professionnel de manque de soutien des collègues et de la direction de l'école.⁴

¹ Rasclé & Bergugnat (2016); Klusmann, Richter & Ludtke (2016); Klusmann & Waschke (2018)

² Frenzel et al. (2009); Doudin, Meylan & Curchod-Ruedi (2013)

³ Steffens & Höfer (2016)

⁴ Obsuth et al. (2016); Curchod-Ruedi & Doudin (2015); Albanese & Gabola (2016); Gabola & Curchod-Ruedi (2017)

⁵ Sisask et al. (2013)

¹ Hascher & Hagenauer (2011)

² Zierer (2014)

³ Frenzel et al. (2009)

⁴ Bilz & Melzer (2011); Zierer (2014)

⁵ Fend & Sandmeier (2004)

⁶ Hamre & Pianta (2010); Rasclé & Bergugnat (2016)

¹ Hundeloh (2012)

² Gerick (2014)

³ Dollard & Bakker (2010)

⁴ Leitz (2015); Doudin & Curchod-Ruedi (2009); Kyriacou (2001)

4

« Une direction motivée et en bonne santé est plus à même d'assurer la gestion et le développement d'un établissement scolaire »

La promotion de la santé est une tâche de direction. La direction de l'école a ici une fonction importante de modèle. Les responsables d'établissement ont la responsabilité de prendre soin de leur propre santé et créer les conditions pour jouer un rôle actif dans le maintien et la promotion de la santé de leurs employé-e-s.¹

La santé des responsables d'établissement influence leur comportement de leader ainsi que la promotion de la santé à l'école.² C'est seulement lorsque les responsables prennent soin d'eux-mêmes qu'ils et elles ont les ressources et la sensibilité pour répondre aux besoins de santé de leurs collaborateurs/trices.³

Des études empiriques montrent une corrélation positive entre le bien-être et l'épuisement émotionnel des responsables d'établissement et des enseignant-e-s : plus la direction de l'école se sent bien, plus le corps enseignant se sent bien et vice versa.⁴ Les responsables d'établissement ayant moins de problèmes de santé ont aussi de meilleures relations avec les parents des élèves.⁵

5

« Les écoles promotrices de santé contribuent à un bon climat scolaire et ont un impact positif sur la santé et le bien-être de tous les acteurs de l'école »

Une culture organisationnelle qui s'appuie sur des valeurs et des objectifs partagés et qui donne du sens au développement des projets et de l'école a un effet positif sur la santé et le bien-être de tous.

Les écoles en santé ancrent la promotion de la santé et la prévention dans la mission de l'école et le programme scolaire et les mettent en œuvre comme un processus de développement scolaire. Elles sensibilisent leurs membres aux thèmes de la promotion de la santé, au bien-être des élèves et des enseignant-e-s et à un meilleur climat scolaire.¹

Les écoles promotrices de santé mettent plus souvent en œuvre des programmes de prévention. Ceux-ci peuvent soutenir la santé psychique de l'ensemble des collaborateurs/trices de l'école, apporter une contribution à la motivation, à l'efficacité et à la satisfaction au travail, et renforcer les compétences.²

6

« Un climat scolaire positif crée un environnement d'apprentissage favorable et soutient la santé et le bien-être de toutes les personnes concernées »

Des études montrent un effet positif d'un bon climat scolaire sur l'estime de soi, l'image de soi et le bien-être des élèves, sur la consommation de drogues, la violence et la criminalité, les problèmes psychiques et l'absentéisme scolaire.¹

Un bon climat scolaire soutient le succès de la prévention et de la promotion de la santé.²

Les enseignant-e-s, qui soutiennent consciemment l'apprentissage et le bien-être des élèves, favorisent également le respect des uns envers les autres et un climat de classe stimulant pour les questions des élèves.³

Le climat scolaire influence la motivation d'apprentissage et la réussite scolaire. Un climat scolaire positif favorise l'apprentissage coopératif, la confiance et le respect mutuels et a donc un effet positif sur le monde de l'apprentissage.⁴

Il est prouvé qu'un bon climat scolaire atténue l'impact du niveau socio-économique des élèves sur leurs résultats.⁵

L'élément central d'un bon climat scolaire est la qualité de la relation entre l'enseignant-e et les élèves.⁶ Une bonne qualité relationnelle favorise le comportement prosocial et soutient l'effet modèle de l'enseignant-e.

¹ Baeriswyl, Dorsemagen & Krause (2013)

² Dadaczynski & Paulus (2011)

³ Mattig (2014)

⁴ Harazd, Gieske & Rolff (2009)

⁵ Garon et al. (2006)

¹ Balthasar et al. (2007)

² Théoret & Leroux (2014)

¹ Satow (2002); Thapa et al. (2013)

² Thapa et al. (2013)

³ Suldo et al. (2009)

⁴ Thapa et al. (2013)

⁵ Astor, Benbenishty & Estrada (2009)

⁶ Brühwiler, Helmke & Schrader (2017); Leitz (2015); Debarbieux & Jourdan (2011)

Interdépendances en bref

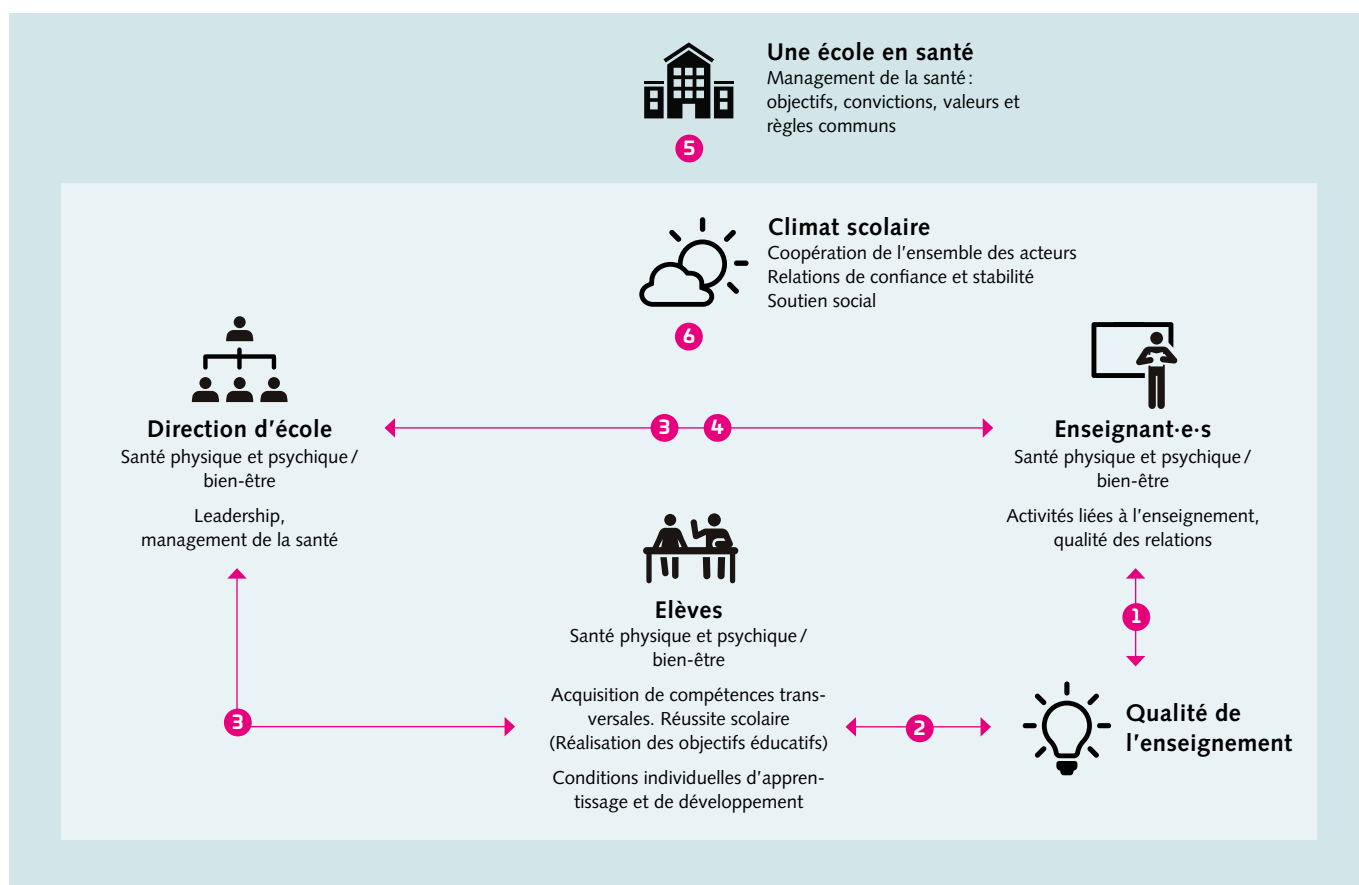
Les enfants et les adolescents doivent répondre à de nombreuses exigences scolaires ou externes au cours de la scolarité obligatoire. Afin de rester en bonne santé physique et mentale, ils ont besoin d'une part de ressources personnelles et, d'autre part, d'un soutien de leur environnement social, à l'école, dans la famille ou dans le groupe de pairs. Si les élèves sont surchargés alors leurs capacités au niveau de l'apprentissage scolaire sont aussi bloquées. Par ailleurs, l'échec scolaire et les mauvais résultats ont un impact sur l'estime de soi et entraînent des atteintes au bien-être et donc à la santé. Des adultes en bonne santé et engagés façonnent la vie de l'école

et l'enseignement afin que les jeunes se sentent à l'aise et progressent bien dans leur apprentissage. La promotion de la santé des enseignant-e-s et des directeurs/trices renforce l'école dans sa tâche principale, la formation. Les élèves sont au centre du graphique ci-dessous, qui illustre les relations entre les directions d'écoles, les enseignant-e-s et les élèves. Il montre que la santé, le bien-être, la motivation de réussir et le succès éducatif des élèves sont corrélés avec la qualité de l'enseignement, le climat scolaire ainsi que la santé et le bien-être des enseignant-e-s et des directions d'écoles. Ces relations sont influencées par l'environnement et les structures.

Le rôle clé des cantons et communes

Les cantons et les communes sont responsables des conditions cadres pour un lieu de travail sain (par exemple l'organisation de l'école, ressources humaines et financières, les salles de classe, le bruit, le développement de l'école). Sont également à prendre

en compte les conditions culturelles et les attentes sociales. Les soutiens des parents, familles, pairs et institutions spécialisées sont d'autres conditions cadres importantes.



En rose le numéro de l'argument concerné pages 2 et 3.

Editeur

© Juin 2018, Alliance PSE dans les écoles

Conférence latine des chefs d'établissement de la scolarité obligatoire (CLACESO); Verband Schulleiterinnen und Schulleiter Schweiz (VSLCH); Syndicat des enseignants romands (SER); Dachverband Schweizer Lehrerinnen und Lehrer (LCH); RADIX Fondation suisse pour la santé; Autres membres de l'Alliance (www.radix.ch/pse)

Bases scientifiques

Achermann Fawcett, E., Keller, R. & Gabola, P. (2018). Importance de la santé des directrices et directeurs d'écoles et des enseignant-e-s pour la santé et la réussite scolaire des élèves. Zurich et Lausanne: Pädagogische Hochschule Zürich et Haute école pédagogique Vaud.

Une bibliographie et la base scientifique sont disponibles sur www.radix.ch/pse.

Informations

Bureau de l'Alliance PSE
c/o RADIX Fondation suisse pour la santé
Seidenhofstrasse 10, 6003 Luzern
Tel. +41 41 211 05 06
Info-la@radix.ch
www.radix.ch/pse

Avec le soutien de
Promotion Santé Suisse